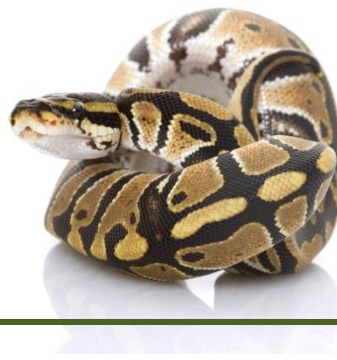


Ball Python



Python Royal

Le python royal est le serpent le plus communément apprivoisé du fait de sa petite taille et de son tempérament doux. Il sera très heureux élevé en captivité, si les aménagements nécessaires sont faits pour respecter les températures et le type d'abri dont il a besoin. Ce type de python est aussi appelé "python boule" du fait qu'il se met en boule et cache sa tête au creux du rouleau qu'il forme, lorsqu'il se sent en danger.

Taille adulte

3-5' (1 m à 1.50 m)

Espérance de vie

20 à 30 ans

Habitat

- Un vivarium d'une capacité de 10 gallons (38 litres) suffit pour un python royal naissant, et pourra servir jusqu'à ce qu'il atteigne l'âge approximatif de 6 mois.
- Un python royal ayant atteint sa taille adulte aura besoin d'un vivarium d'élevage de 40 gallons (151 litres).
- Le python royal est un serpent très discret qui a besoin d'être dans un abri séparé.
- Il doit disposer d'une cavité étroite dans laquelle il pourra être à l'abri des regards.

Température

- 82 °F (28 °C) – température ambiante
- Prévoyez une paroi chaude à 92 °F (33 °C). Un chauffage d'appoint avec thermostat placé en - dessous du vivarium est habituellement utilisé à cet effet.

Éclairage

- Le python royal n'a pas besoin d'éclairage particulier.

Substrat

- Les copeaux de tremble ou le paillis de cyprès seront les mieux adaptés à ce type de python.
- Le substrat doit être gardé sec pour éviter toute prolifération de champignons infectueux.
- L'habitacle doit être légèrement vaporisé d'eau chaque jour.

Alimentation

- Tout au long de sa vie, le python royal peut s'alimenter exclusivement de rongeurs comme les rats, les souris, ou les rats africains au poil doux.
- Le bébé python ou le jeune python doit être nourri une fois par semaine.
- Le python adulte peut ne manger qu'aux deux semaines.